

ALSO AVAILABLE IN: English Français
Deutsch Español Italiano Русский
Polski العربية Türk

www.energiesnoeiers.net

إسكان بأسعار معقولة وصديق للطاقة





ما هو معامل كفاءة الطاقة لمنزلك؟

إذا كنت تشتري مكانًا أو تؤجره، يتعين على البائع أو المؤجر إظهار شهادة معامل كفاءة الطاقة (شهادة EPC) للمسكن.

- معامل كفاءة طاقة منخفض = تدفع أقل للطاقة لكل متر مربع (م²)
- معامل كفاءة طاقة مرتفع = تدفع أكثر للطاقة لكل متر مربع (م²)

هل تريد المقارنة بين منزلين؟

ضع في اعتبارك دائمًا

حجم المنزل.

المنزل رقم 2

معامل كفاءة
الطاقة 188

المنزل رقم 1

معامل كفاءة
الطاقة 209

35.156 كيلوواط ساعة

31.768 كيلوواط ساعة

إذن المنزل رقم 1 هو المنزل الأكثر توفيرًا للطاقة

هل مصروفات الكهرباء

والتدفئة والمياه ضمن مبلغ الإيجار؟

تأكد من سؤال مكتب التأجير أو المؤجر عن ذلك. في معظم الحالات، سوف يتعين عليك دفع مبالغ إضافية للكهرباء والتدفئة والمياه. تذكر ذلك دائمًا!

مصروفاتك = الإيجار + الكهرباء + التدفئة + المياه





متى يجب البحث عن مزود للكهرباء

إذن، تكلفة الكهرباء والتدفئة والمياه غير مشمولة ضمن مبلغ الإيجار؟
في هذه الحالة، سيتعين عليك توقيع عقد مع:

- مزود خدمة طاقة
 - شركة إمداد مياه
- يمكنك اختيار مزود طاقة بنفسك (راجع "كم تدفع لاستخداماتك؟" في الصفحة 5).
تستطيع أن تجد شركة إمداد مياه في مدينتك.

نصيحة: املأ نماذج الانتقال إلى سكن جديد سريعًا.

هل تنتقل إلى مسكن جديد؟ تأكد إذن من ملء نماذج "overnameformulieren"
التالية:

- نماذج شركة إمداد المياه
 - نماذج مزود الكهرباء
 - نماذج مزود الغاز (إذا كان منزلك يستخدم الغاز)
- يمكنك العثور على هذه النماذج في مواقع ويب الشركات المزودة الجديدة. املأ النماذج بأسرع ما يمكن في موعد أقصاه اليوم الذي تنتقل فيه إلى السكن الجديد. إذا لم تملأ النماذج، ستدفع مصاريف المياه أو الكهرباء أو الغاز التي سيستهلكها المستأجر الجديد للمنزل.

كيفية ملء النماذج

سجل قراءات العدادات على النموذج في حضور المستأجر السابق أو مالك المكان الجديد. اذكر فقط الأرقام قبل العلامة العشرية. أرسل النماذج إلى مزود الطاقة وشركة إمداد المياه.

موعد سداد الفواتير

بشكل عام، سوف تستلم فاتورة مرة واحدة شهريًا أو مرة كل ثلاثة أشهر.
راجع "ما هي أنواع الفواتير التي سوف تستلمها؟" في الصفحة 5.



ما معنى الأرقام الواردة في فاتورتك؟

- ← استهلاكك. استهلك طاقة أقل، لتقل قيمة فاتورتك.
- ← الضرائب
- ← تكاليف توصيل الطاقة إلى منزلك: التوصيلات، الصيانة...

???



من هو العميل الخاضع للرعاية؟

كعميل خاضع للرعاية، سوف تستلم فواتير غاز وكهرباء أقل من الآخرين. ينبغي أن تسدد "أقصى تعريفية اجتماعية"، والتي تُعرف أيضًا بـ "التعريفية الاجتماعية". هذه الرسوم هي نفسها لدى كل مزودي الطاقة.

www.sociaaltarief.economie.fgov.be



كم تدفع لاستخداماتك؟

كل مزود خدمة يضع تسعيرة مختلفة، يمكنك مقارنة الأسعار على هذا الموقع: www.vreg.be. لمعرفة أسعار المياه، قم بزيارة الموقع www.vmm.be.



ما هي أنواع الفواتير التي سوف تستلمها؟

1. فواتير مُقدمة

يُنتظر منك أن تسدد دفعات مقدمة منتظمة. إذا كان عليك الاختيار بين الدفع المُقدم ربع السنوي والدفع المُقدم الشهري، اختر الشهري. إذا كان بإمكانك اختيار المبلغ المدفوع مقدماً، فلا تغتر باختيار مبلغ صغير. إذا قمت بذلك، قد تواجه بفاتورة تسوية كبيرة بعد ذلك.

2. التسوية السنوية

سوف يُطلب منك مرة كل عام تزويد موفر خدمة الطاقة بقراءات العدادات. سوف تستلم رسالة، أو سيأتي أحدهم لتسجيل القراءات بدلاً منك. ربما يكون هذا الشخص من شركة الطاقة، أو الشخص المسؤول عن المبنى الذي تعيش به. سوف تتضمن فاتورة التسوية ثلاثة أرقام: كمية الطاقة التي استهلكتها والمبلغ الذي سددته حتى حينه، والمبلغ الإضافي الذي ينبغي عليك سداؤه أو المبلغ الذي ستلقاه من مزود الخدمة.

نصيحة: تذكر إرسال قراءات العدادات إلى مزود الخدمة. إذا لم تفعل ذلك، سيتم تقدير كمية الطاقة التي استهلكتها. هذه التقديرات في الغالب ستكون في حدها الأقصى، بما يعني أنك ستسدد في النهاية مبلغاً ضخماً.

إذا لم تسدد فواتيرك في وقتها، يجوز لمزود الطاقة إنهاء عقد تزويد الطاقة الخاص بك.

إذا حدث ذلك، يتولى مُشغل الشبكة الوطنية دور مزود الخدمة ويتأكد من حصولك على الطاقة. لكن الطاقة التي تحصل عليها من مُشغل الشبكة الوطنية لن تكون الأرخص، ما لم تكن عميلاً خاضعاً للرعاية. اختر مزود خدمة جديد بأسرع ما يمكن.

ما هي اللجنة الاستشارية المحلية؟

إذا كان عليك دين مستحق لمزود خدمة اجتماعية، يجوز لمُشغل الشبكة الكهربائية أن يطلب من اللجنة الاستشارية المحلية ما يلي:

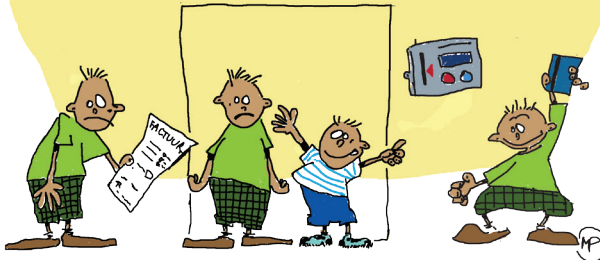
- ← تركيب عداد سداد مسبق
- ← قطع الغاز والكهرباء بالكامل

سوف يتواصل معك مركز الرعاية الاجتماعية (OCMW) دائمًا قبل اتخاذ مثل هذه الخطوة. سوف تحاول اللجنة الاستشارية إيجاد حل بالتشاور معك، بحيث تستطيع الاستمرار في استخدام الغاز والكهرباء.



ما هو عداد السداد المسبق؟

يسمح عداد السداد المسبق باستخدام الغاز أو الكهرباء اللذين دفعت ثمنهما مقدماً فقط. سوف يتعين عليك شحن بطاقة، مثلما هو عليه الحال في بطاقة الدفع المسبق لهاتفك المحمول. يمكنك شحن بطاقتك في نقاط شحن محددة أو لدى مركز الرعاية الاجتماعية المحلي.



نصيحة رقم 2: أطفئ الأضواء وأوقف تشغيل الأجهزة الكهربائية أثناء عدم استخدامها

← أطفئ الإضاءة عند مغادرتك الغرفة.
← أطفئ الأجهزة الكهربائية بالكامل عند توقف استعمالك لها. فهي ما تزال تستهلك الطاقة طالما كانت في وضع الاستعداد. اسحب الفيشة من مقبس الكهرباء.

لمزيد من النصائح، راجع الموقع www.energiesparen.be.
اتصل بمستشار تكلفة طاقة للمساعدة.

نصيحة رقم 3: اشتر أجهزة كهربائية تستهلك طاقة أقل

بعض الأجهزة الكهربائية المنزلية تستهلك الكثير من الطاقة، على سبيل المثال الثلاجة ذات الحالة غير الجيدة أو المجمد القديم. إذا كنت تخطط لشراء جهاز جديد، قارن بين معدلات استهلاك الطاقة لعلامات تجارية متنوعة في الموقع www.topten.be. غالبًا ما تكون أسعار الأجهزة الكهربائية الموفرة للطاقة أعلى في السعر، لكنك سوف تسترد ما دفعته زيادة من الانخفاض في فواتير الطاقة.

إذا كنت عميلًا خاضعًا للرعاية (راجع " من هو العميل الخاضع للرعاية؟" في الصفحة 4)، سوف يمنحك مُشغل الشبكة كوبون خصم بمبلغ 150 يورو إذا طلبته. خذ الكوبون إلى متجر وسوف تحصل على خصم على ثلاجة أو غسالة موفرة للطاقة.



نصيحة رقم 4: أجز بعض التغييرات على مسكنك



تغييرات صغيرة = رخيصة

- ← استبدل مصابيح الإضاءة المتهوجة بلمبات موفرة للطاقة أو لمبات ليد
 - ← قم بتركيب أشرطة أسفل أبوابك لمنع الرياح العاتية من دخول مسكنك
 - ← اشتر رأس دش موفر للماء
 - ← وأمور مثل ذلك
- يمكنك إما إجراء هذه التغييرات بنفسك أو طلب المساعدة من مستشار تكلفة الطاقة.

تغييرات كبيرة = تكلفة أعلى

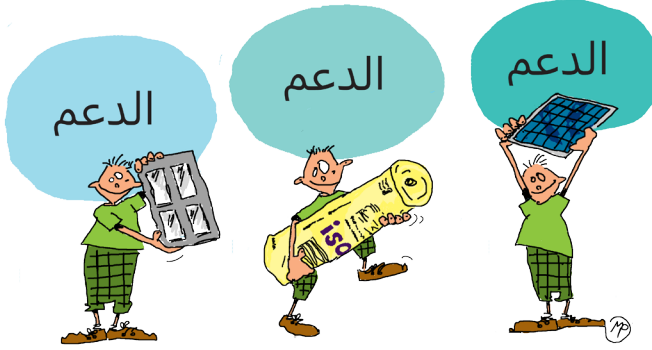
- ← اعزل السقف والجدران بشكل مناسب
- ← قم بتركيب طبقة صقل مزدوجة
- ← استخدم نظام تدفئة موفر للطاقة

www.buildyourhome.be

بشكل عام، لن تستطيع عمل كل هذه الأشياء بنفسك. يستطيع مستشار تكلفة الطاقة مساعدتك.



نصيحة رقم 5: تأكد من أحقيتك الحصول على دعم أو قرض منخفض الفائدة



← هناك دعم لأساليب توفير الطاقة مثل عزل الأسطح. العملاء الخاضعون للرعاية مؤهلون لمبالغ دعم أكبر. يستطيع مستشارو تكلفة الطاقة مساعدتك في تقرير ما إذا كنت مستحقًا للحصول على دعم أم لا.

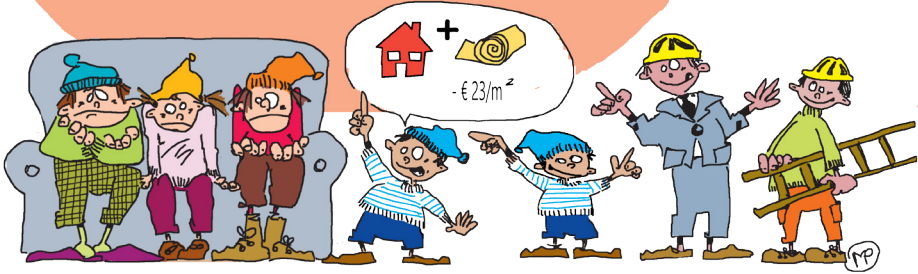
نصيحة رقم 6: راقب استهلاكك وفواتيرك



← راجع تأثيرات الأساليب المستخدمة لتوفير الطاقة من خلال المراجعة المنتظمة لقراءات العدادات
← عند إعلام شركة بقراءات العداد، أبلغهم فقط بالأرقام قبل العلامة العشرية.



← هل المؤجر قام بعزل سقف مسكنك؟ إذا كان الأمر كذلك، فهو مستحق لدعم وتخفيض في الضرائب. بداية من عام 2020، سوف يتعين على جميع المؤجرين عزل الأماكن التي يؤجرونها. لمزيد من المعلومات، قم بزيارة الموقع [.energiesparen.be/socialedakisolatie](http://energiesparen.be/socialedakisolatie)



← هل تفكر في إجراء تغييرات كبيرة على مسكنك بهدف توفير الطاقة؟ من خلال فرض الطاقة من الحكومة الفلمنكية سوف تستطيع اقتراض المال بفائدة منخفضة. في بعض الأحيان لن يتعين عليك حتى سداد فائدة على الإطلاق. لمزيد من المعلومات، قم بزيارة مستشار تكلفة طاقة في مدينتك. يمكنك معرفة العنوان من الموقع [.energiesparen.be/energieleening](http://energiesparen.be/energieleening)



أين يمكن الحصول على المساعدة



أنت لست وحدك. إذا احتجت إلى مساعدة، تواصل مع إحدى المؤسسات التالية:

- ← مركز الرعاية الاجتماعية (OCMW)
- ← مؤسسة Woonloket أو وكالة Wonen في مدينتك
- ← مستشارو تكلفة الطاقة: www.energiesnoeiers.net
- ← www.informazout.be إذا كنت تستخدم زيت وقود لأغراض التدفئة
- ← مؤسسة CAW caw.be/zoek-je-hulp



قم بتنزيل هذا الدليل بلغة أخرى
www.energiesnoeiers.net