

ALSO AVAILABLE IN: English Français  
Deutsch Español Italiano Русский  
Polski العربية Türk

WWW.ENERGIESNOEIERS.NET

# ABITARE & CONSUMANDO POCO & RISPARMIANDO





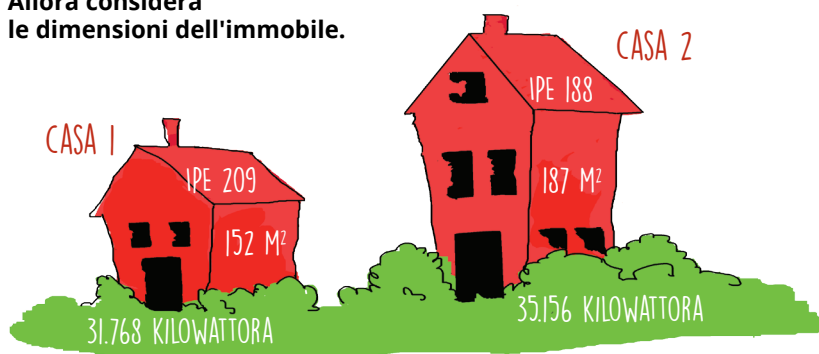
## CHE COS'È L'INDICE DI PRESTAZIONE ENERGETICA (IPE) DI UN IMMOBILE?

**I venditori e i locatori devono dichiarare l'indice di prestazione energetica (IPE) dell'immobile.**

- IPE basso = minor costo dell'energia al metro quadro (m<sup>2</sup>)
- IPE alto = maggior costo dell'energia al metro quadro (m<sup>2</sup>)

**Vuoi confrontare due immobili?**

**Allora considera le dimensioni dell'immobile.**



LA PRIMA CASA HA CONSUMI INFERIORI



## I COSTI DI ELETTRICITÀ, RISCALDAMENTO E ACQUA SONO INCLUSI NEL CANONE DI LOCAZIONE?

Chiedilo all'agenzia immobiliare o al locatore. Di solito elettricità, acqua e riscaldamento si pagano a parte. Tienilo presente.

**Costi a tuo carico = affitto + riscaldamento + acqua**



## QUANDO DEVI CERCARE UN FORNITORE DI ENERGIA?



### **I costi di elettricità, riscaldamento e acqua non sono inclusi nel canone di locazione?**

Allora devi stipulare un contratto con:

- un fornitore di energia
- la società idrica

Il fornitore dell'energia lo puoi scegliere tu (vedi "Quanto spendi per i tuoi consumi" a pagina 5). La società idrica invece è quella del tuo comune.

### **Consiglio: compila rapidamente i moduli di subentro.**

Cambi casa? Allora devi presentare i moduli di subentro:

- per l'acqua
- per l'elettricità
- per il metano, se disponibile

Il modulo lo trovi sul sito Web del tuo nuovo fornitore. Fallo il prima possibile, entro il giorno del trasloco. Se non hai compilato i moduli, continuerai a pagare i consumi dei nuovi locatari.

### **Come si fa a compilare i moduli?**

Scrivi sul modulo la lettura del contatore insieme al precedente locatario. Bastano i numeri prima della virgola. Invia i moduli prima al fornitore di energia e poi alla società idrica.



## QUANDO DEVI PAGARE?

In genere la bolletta arriva ogni mese o ogni tre mesi.  
Vedi anche "Che bollette ti arrivano?" a pagina 5.



## QUALI SONO I COSTI RIPORTATI NELLA BOLLETTA?

- I tuoi consumi: Consumi meno? Allora spendi meno.
- Le imposte
- Paghi anche per fare arrivare l'energia a casa tua: tubi, manutenzione...



## CHI È UN "UTENTE PROTETTO"?

Un utente protetto ha diritto a elettricità e metano a prezzo ribassato, ovvero al "prezzo sociale massimo" o alla "tariffa sociale". La tariffa è la stessa per tutti i fornitori.

[www.sociaaltarief.economie.fgov.be](http://www.sociaaltarief.economie.fgov.be)



POTREMMO OTTENERE UNA TARIFFA ANCORA PIÙ CONVENIENTE?

NO ... LA TARIFFA SOCIALE È UGUALE PER TUTTI I FORNITORI!!





## QUANTO SPENDI PER I TUOI CONSUMI?

Ogni fornitore ha prezzi diversi. Confronta i prezzi sul sito Web [www.vreg.be](http://www.vreg.be).

Puoi controllare il prezzo dell'acqua sul sito Web [www.vmm.be](http://www.vmm.be).

## CHE BOLLETTE TI ARRIVANO?

### 1. Bollette di anticipo

Devi pagare regolarmente un anticipo. Puoi scegliere tu? Scegli un anticipo mensile. Puoi scegliere tu l'importo? Non sceglierlo troppo basso, altrimenti il conguaglio sarà alto.

### 2. Conguaglio

Una volta l'anno devi comunicare la lettura dei tuoi contatori. Riceverai una lettera o verrà un incaricato. Può essere il gestore della rete o il responsabile dell'edificio. Il conguaglio è composto dai tuoi consumi - gli anticipi = l'importo supplementare che devi pagare o l'importo che ti viene restituito dal fornitore di energia

**Consiglio:** non dimenticarti di comunicare la lettura dei tuoi contatori, altrimenti il fornitore ti addebiterà il consumo presunto, e le stime in genere sono alte, quindi dovrai spendere molto.

### **Se non paghi puntualmente, il tuo fornitore di energia può mettere fine al contratto.**

Il gestore di rete rileverà l'incarico dal tuo fornitore e provvederà a fornirti energia. L'energia che ricevi dal gestore di rete non sarà la più conveniente, a meno che tu non sia un utente protetto. Scegli un altro fornitore il prima possibile.



## CHE COS'È LA COMMISSIONE DI CONSULENZA LOCALE (LAC)?

Hai contratto dei debiti con il fornitore sociale? Il gestore di rete può richiedere alla commissione di consulenza locale (LAC):

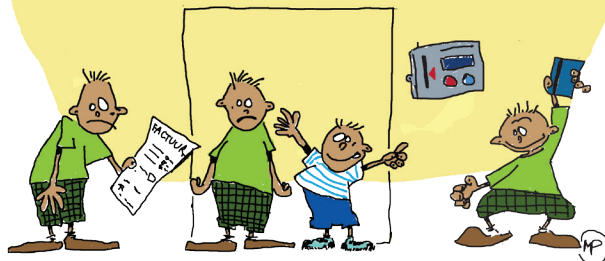
- di installare un contatore con limitatore di consumo
- di bloccare completamente l'elettricità e il metano

L'OCMW (centro di assistenza sociale) contatterà prima te. La LAC cercherà una soluzione insieme a te, per permetterti di continuare a usare elettricità e gas.



## CHE COS'È UN CONTATORE CON LIMITATORE DI CONSUMO?

Un contatore con limitatore di consumo ti permette di consumare l'elettricità o il metano se li paghi in anticipo. Carica una carta, ad esempio una carta ricaricabile gsm. Carica la carta nei punti appositi o presso l'OCMW (centro di assistenza sociale) del tuo comune.



## COME FAI A RIDURRE I CONSUMI?

I consumi sono la voce più corposa della bolletta.  
Consumi meno? Allora spendi meno.

**Inizia subito a risparmiare!**

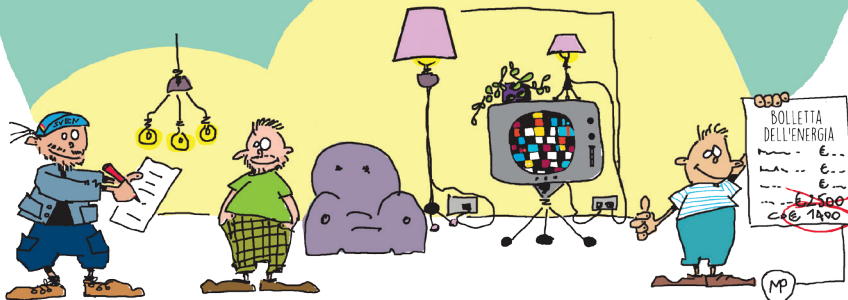


### PRIMO CONSIGLIO: FAI FARE UN'ANALISI GRATUITA DEI CONSUMI

Invita un consulente energetico a casa tua, che cercherà con te dei modi per spendere meno:

- consigli per ridurre i consumi
- confronto dei fornitori
- controllo delle bollette
- installazione di lampadine a basso consumo e di altri sistemi
- controllo dell'isolamento della casa
- controllo dell'impianto elettrico
- ...

L'analisi dei consumi è completamente gratuita per alcuni. Lo è anche per te? Controlla su [www.energiesparen.be](http://www.energiesparen.be).





## SECONDO CONSIGLIO: SPEGNI LE LUCI E GLI ELETTRODOMESTICI QUANDO NON LI USI

- Spegni la luce quando esci da una stanza.
- Spegni completamente gli elettrodomestici. Se sono in stand-by continuano a consumare energia. Togli la spina.

Per altri consigli vai su [www.energiesparen.be](http://www.energiesparen.be). Un consulente energetico ti potrà aiutare.

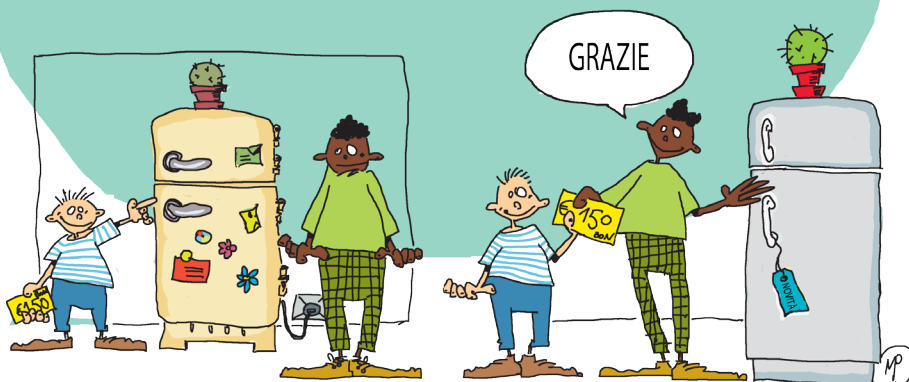


## TERZO CONSIGLIO: ACQUISTA ELETTRODOMESTICI CHE CONSUMANO MENO

Alcuni elettrodomestici consumano molto: un frigorifero in cattive condizioni, un freezer vecchio...

Devi comprarne uno nuovo? Confronta i consumi dei vari elettrodomestici alla pagina [www.topten.be](http://www.topten.be). Gli elettrodomestici che consumano meno spesso costano di più, ma la differenza la recuperi in poco tempo.

Sei un utente protetto (vedi anche "Che cos'è un utente protetto" a pagina 4). Chiedi un buono sconto di EUR 150 al gestore di rete. Vai in negozio con il buono. Potrai acquistare un frigorifero o una lavatrice a basso consumo.







## QUARTO CONSIGLIO: FAI DEI PICCOLI INTERVENTI IN CASA

### **Piccoli interventi = basso costo**

- Sostituisci le lampadine a incandescenza con lampadine a basso consumo o a LED.
  - Applica delle strisce sui bordi delle porte.
  - Acquista un soffione per doccia che risparmi acqua.
  - ...
- Puoi farlo tu stesso o farti aiutare dall'esperto di energia.

### **Grandi interventi = più costosi**

- Isola il tetto e i muri.
  - Metti dei vetri ad alto rendimento.
  - Scegli un impianto di riscaldamento a basso consumo
- [www.buildyourhome.be](http://www.buildyourhome.be).

In genere non puoi fare tutto da solo.  
Un consulente energetico ti potrà aiutare.





QUINTO CONSIGLIO: CONTROLLA SE HAI DIRITTO A INCENTIVI O A PRESTITI A TASSO AGEVOLATO



→ Ci sono degli **incentivi**, ad esempio per isolare il tetto. Questi incentivi sono particolarmente elevati per gli utenti protetti. Un consulente energetico ti aiuterà a richiederli.



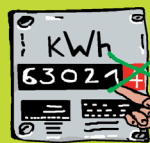
SESTO CONSIGLIO: CONTROLLA I CONSUMI TRAMITE I CONTATORI E SULLA BOLLETTA

- Misura l'efficacia dei tuoi interventi controllando regolarmente i contatori.
- Quando comunichi le letture, indica soltanto le cifre prima della virgola.

COME SI FA A SAPERE QUANTO CONSUMIAMO?



GUARDA QUESTE CIFRE



→ **Il tuo padrone di casa isola il tetto di casa tua?** Allora avrà diritto a incentivi e pagherà meno tasse. Dal 2020 i padroni di casa saranno obbligati a isolare il tetto degli immobili in affitto! Per maggiori informazioni: [energiesparen.be/socialedakisolatie](http://energiesparen.be/socialedakisolatie).



→ Vuoi fare **grandi interventi in casa per ridurre i consumi?** Con il prestito per l'energia delle Fiandre potrai richiedere un prestito agevolato. Talvolta non paghi nessun supplemento per il prestito. Per maggiori informazioni rivolgiti all'Energiehuis (centro dell'energia) del tuo comune. L'indirizzo lo trovi alla pagina [energiesparen.be/energieleening](http://energiesparen.be/energieleening).





## CHI TI AIUTA?

Non sei solo. Puoi chiedere aiuto a:

- l'OCMW
- il "Woonloket" o il servizio residenziale del tuo comune
- un consulente energetico: [www.energiesnoeiers.net](http://www.energiesnoeiers.net)
- [www.informazout.be](http://www.informazout.be) se il riscaldamento è fornito da mazout
- CAW [caw.be/zoek-je-hulp](http://caw.be/zoek-je-hulp)



SCARICA IL VOLANTINO IN ALTRE LINGUE:

[www.energiesnoeiers.net](http://www.energiesnoeiers.net)



Vlaanderen  
is energie



energiesnoeiers  
CONSULENTEN

KOMOSIE  
KOEPEL VAN  
MILIEUONDERNEEMERS  
IN DE SOCIALE  
ECONOMIE