

ALSO AVAILABLE IN: English Français  
Deutsch Español Italiano Русский  
Polski العربية Türk

[www.energiesnoeiers.net](http://www.energiesnoeiers.net)

# & WYDAJNIE TANIO MIESZKAĆ



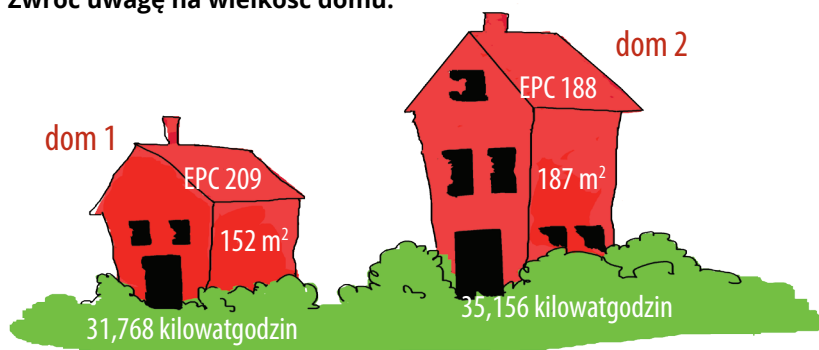


## CO TO JEST WARTOŚĆ EPC MIESZKANIA?

**Sprzedawcy i wynajmujący muszą przedstawić świadectwo charakterystyki energetycznej (EPC) mieszkania.**

- niska wartość EPC =  
płaci się mniej za energię za metr kwadratowy (m<sup>2</sup>)
- wysoka wartość EPC =  
płaci się więcej za energię za metr kwadratowy (m<sup>2</sup>)

**Chcesz porównać dwa domy?  
Zwróć uwagę na wielkość domu.**



**Dom 1 jest najbardziej energooszczędny**



## KOSZTY ELEKTRYCZNOŚCI, OGRZEWANIA I WODY SĄ UJĘTE W CENIE NAJMU?

Należy zapytać w biurze nieruchomości lub wynajmującego. Czasami trzeba dodatkowo płacić za elektryczność, ogrzewanie i wodę. Należy o tym pamiętać.

**Twoje koszty = najem + elektryczność + ogrzewanie + woda**



## KIEDY SZUKAĆ DOSTAWCY ENERGII?



### **Koszty elektryczności, ogrzewania i wody nie są ujęte w cenie najmu?**

Należy samodzielnie zawrzeć umowę z:

- dostawcą energii
- przedsiębiorstwem wodnym

Dostawcę energii wybiera się samemu (patrz też „Jak płacić za własne zużycie?” na stronie 5). Przedsiębiorstwo wodne znajduje się w tej samej gminie.

### **Porada: wypełnij szybko formularze przejęcia.**

Przeprowadzasz się? Musisz wypełnić te formularze przejęcia:

- za wodę
- za elektryczność
- za gaz ziemny, jeżeli jest

Formularz znajduje się na stronie internetowej dostawcy. Należy to zrobić jak najszybciej, najpóźniej w dniu przeprowadzki. Nie wypełniłeś formularza? Nadal będziesz płacił za zużycie nowego mieszkańca.

### **Jak wypełnić formularze?**

Razem z poprzednim mieszkańcem spisz na formularzach stan liczników. Wystarczy cyfry przed przecinkiem. Formularze należy przesłać do dostawcy energii oraz przedsiębiorstwa wodnego.



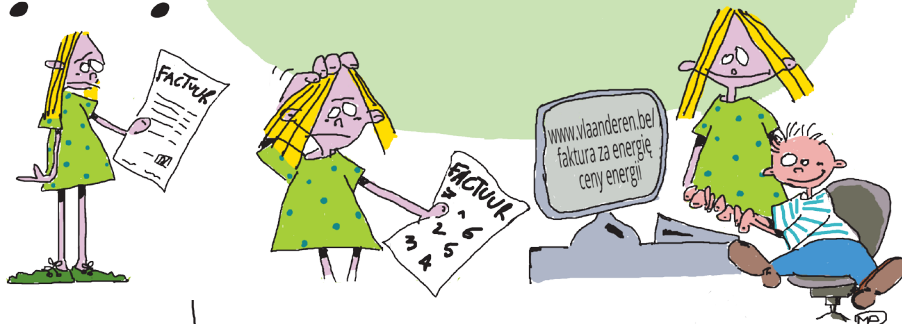
## KIEDY NALEŻY PŁAĆĆ?

Faktury przesyłane są najczęściej co miesiąc lub co trzy miesiące. Patrz też „Jakie faktury otrzymuję” na stronie 5.



## JAKIE KOSZTY ZNAJDUJĄ SIĘ NA FAKTURZE?

- Zużycie: zużyłeś mniej? Zapłacisz mniej.
- Podatki
- Płaci się również za możliwość otrzymania energii w domu: przewody, konserwacja ...



## KTO TO JEST ODBIORCA CHRONIONY?

Odbiorca chroniony otrzymuje taniej elektryczność i gaz ziemny. Jest to „maksymalna cena socjalna” lub „taryfa socjalna”. Taryfa jest taka sama u każdego dostawcy.

[www.sociaaltarief.economie.fgov.be](http://www.sociaaltarief.economie.fgov.be)





## JAK PŁAĆ ZA WŁASNE ZUŻYCIE?

Każdy dostawca ma inne ceny. Ceny można porównać na stronie: [www.vreg.be](http://www.vreg.be).  
Ceny wody można znaleźć na stronie [www.vmm.be](http://www.vmm.be).



## JAKIE FAKTURY OTRZYMUJESZ?

- 1. Faktury zaliczkowe**  
Należy regularnie płacić zaliczki. Czy można wybrać samemu? Należy wybrać zaliczki miesięczne. Czy można wybrać samemu kwotę? Nie należy wybierać zbyt niskiej kwoty. Rozliczenie będzie wtedy wysokie.
- 2. Rozliczenie**  
Raz w roku należy przekazywać stan swoich liczników. Otrzymasz pismo lub ktoś przyjdzie. Może być to operator sieci lub gospodarz budynku.  
Na rachunku znajdują się następujące informacje: zużycie - zaliczki = kwota, jaką należy dodatkowo zapłacić lub kwota zwrotu od dostawcy

**Porada:** nie wolno zapominać o przekazaniu stanu liczników.  
W przeciwnym razie dostawcy obliczą zużycie szacunkowo. Wyliczenia szacunkowe są najczęściej wysokie, w związku z czym płaci się za dużo.

### **W przypadku spóźnienia się z płatnością dostawca może rozwiązać umowę w sprawie dostarczania energii.**

Operator sieci dystrybucji przejmuje w tym wypadku zadania od dostawcy i zapewnia energię. Energia uzyskiwana od operatora sieci dystrybucji nie jest najtańsza, chyba że jesteś odbiorcą chronionym. Należy jak najszybciej wybrać innego dostawcę.

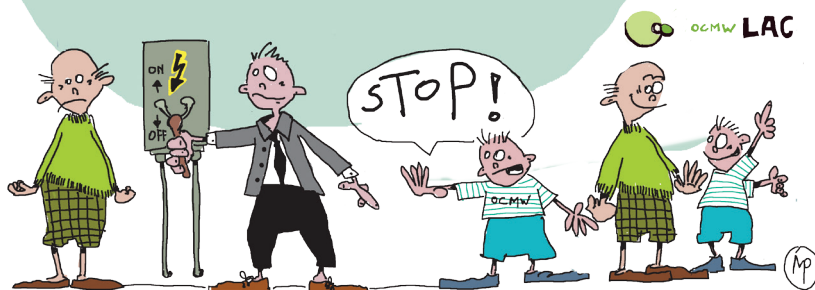


## CO TO JEST LOKALNA KOMISJA DORADCZA?

Masz długi u dostawcy socjalnego? Operator sieci może złożyć wniosek do Lokalnej Komisji Doradczej (LAC):

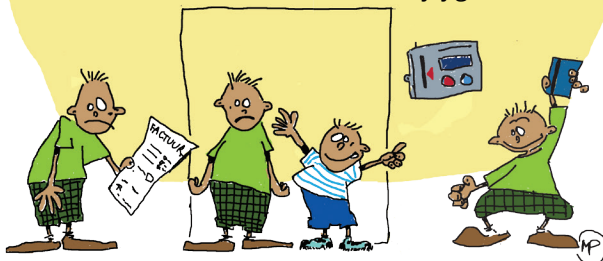
- o wstawienie licznika budżetowego
- o całkowite odłączenie elektryczności i gazu ziemnego

OCMW zawsze najpierw się kontaktuje. Lokalna Komisja Doradcza razem z tobą szuka rozwiązania, aby umożliwić ci dalsze korzystanie z elektryczności i gazu.



## CO TO JEST LICZNIK BUDŻETOWY?

Za pomocą licznika budżetowego można korzystać z elektryczności lub gazu ziemnego tylko po uprzednim zapłaceniu. Ładuje się wtedy kartę, taką jak w przypadku telefonów komórkowych na kartę. Kartę ładuje się w punktach ładowania lub w OCMW w swojej gminie.



## JAK MOŻNA ZMIEJSZYĆ ZUŻYCIĘ?

Zużycie jest największą częścią faktury.  
Zużyłeś mniej? Zapłacisz mniej.

**Oszczędzaj od teraz!**

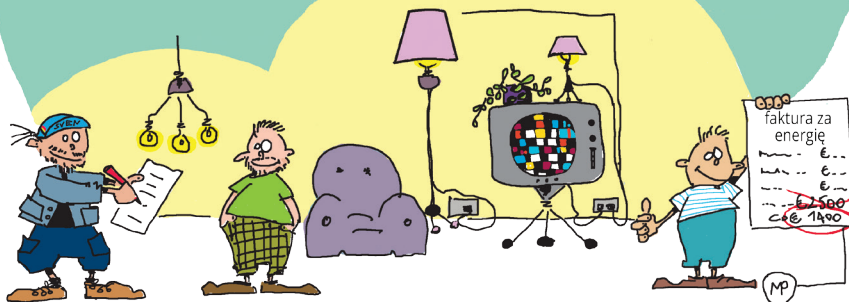


### PORADA 1: ZLEĆ DARMOWE BADANIE ENERGII

Zaproś do domu doradcę ds. energii. Poszuka on rozwiązań, aby mniej płacić za energię:

- porady, jak mniej płacić
- porównanie dostawców
- analiza faktury
- zamontowanie żarówek energooszczędnych i innych środków pomocniczych
- sprawdzenie, czy dom jest izolowany
- skontrolowanie urządzeń elektrycznych
- ...

Badanie energii jest całkowicie bezpłatne dla niektórych osób. Również dla ciebie? Sprawdź [www.energiesparen.be](http://www.energiesparen.be).





## PORADA 2: WYŁĄCZ OŚWIETLENIE I URZĄDZENIA, JEŻELI NIE SĄ POTRZEBNE

- Gaś światło, wychodząc z pokoju.
- Całkowicie wyłączaj urządzenia. W trybie wstrzymania nadal zużywają one energię. Wyciągnij wtyczkę.

Więcej porad znajduje się na stronie [www.energiesparen.be](http://www.energiesparen.be).  
Specjalista ds. energii może ci pomóc.



## PORADA 3: KUPUJ URZĄDZENIA O MNIJSZYM ZUŻYCIU

Niektóre urządzenia zużywają dużo energii: lodówka w złym stanie, stara zamrażarka...

Kupujesz nowe urządzenie? Porównaj zużycie różnych urządzeń na [www.topten.be](http://www.topten.be). Urządzenia oszczędne są często droższe, ale ta kwota się szybko zwraca.

Jesteś odbiorcą chronionym (patrz też „Kto to jest odbiorca chroniony?” na stronie 4). Poproś o bon na 150 euro zniżki u swojego operatora sieci. Pójdź z bonem do sklepu. Możesz kupić energooszczędną lodówkę lub pralkę.







## PORADA 4: WPROWADŹ MODYFIKACJE W DOMU

### **Małe zmiany = tanio**

- Zastąp zwykłe żarówki żarówkami energooszczędnymi lub lampami LED.
  - Zaklej specjalnymi paskami szczeliny w drzwiach aby zmniejszyć przeciągi.
  - Kup głowicę prysznicową oszczędzającą wodę.
  - ...
- Możesz to zrobić sam lub może ci pomóc specjalista ds. energii.

### **Duże zmiany = drożej**

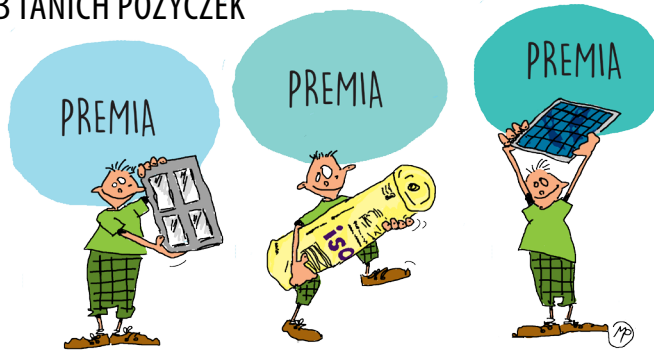
- Zaizoluj dach i ściany.
  - Wstaw szyby o dużej zyskowności.
  - Wybierz oszczędny system ogrzewania
- [www.buildyourhome.be](http://www.buildyourhome.be).

Tego najczęściej nie da się wykonać samemu. Specjalista ds. energii może ci pomóc.





## PORADA 5: SPRAWDŹ, CZYM MASZ PRAWO DO PREMII LUB TANICH POŻYCZEK



→ Są **premie**, na przykład na izolację dachu. Dla odbiorców chronionych premie są bardzo wysokie. Specjalista ds. energii wyszuka ją razem z tobą.



## PORADA 6: ŚLEDZENIE ZUŻYCIA NA LICZNIKACH I NA ROZLICZENIU

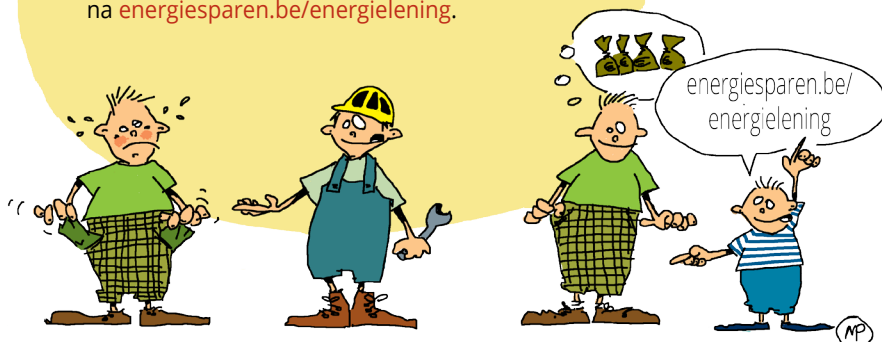
- Mierz efekt swoich starań poprzez regularne sprawdzanie liczników.
- Podając stan licznika należy podać tylko cyfry przed przecinkiem.



→ **Czy właściciel domu izoluje dach domu?**  
Wtedy ma prawo do premii i płaci mniejsze podatki. Od 2020 roku właściciele domów mają obowiązek izolowania dachów wynajmowanych domów!  
Więcej informacji znajduje się na stronie [energiesparen.be/socialedakisolatie](http://energiesparen.be/socialedakisolatie).



→ **Chcesz przeprowadzić duże zmiany w domu, aby oszczędzić energię?**  
Dzięki flamandzkiej pożyczce na energię możesz tanio pożyczyć pieniądze. Niekiedy nie płacisz nic, aby uzyskać pożyczkę. Więcej więcej informacji znajdziesz w zakładce energetycznym twojej gminy. Adres znajdziesz na [energiesparen.be/energieleening](http://energiesparen.be/energieleening).





## KTO CI POMOŻE?

Nie jesteś sam. Gdzie można znaleźć pomoc:

- OCMW
- wydział mieszkalnictwalub służba ds. mieszkania w twojej gminie
- specjalista ds. energii: [www.energiesnoeiers.net](http://www.energiesnoeiers.net)
- [www.informazout.be](http://www.informazout.be), w przypadku ogrzewania mazutem
- CAW [caw.be/zoek-je-hulp](http://caw.be/zoek-je-hulp)



pobierz ulotkę w innych językach:  
[www.energiesnoeiers.net](http://www.energiesnoeiers.net)



Vlaanderen  
is energie



energiesnoeiers  
CONSULENTEN

KOMOSIE  
KOEPEL VAN  
MILIEUONDERNEEMERS  
IN DE SOCIALE  
ECONOMIE