

ALSO AVAILABLE IN: English Français
Deutsch Español Italiano Русский
Polski العربية Türk

WWW.ENERGIESNOEIERS.NET

Y CON BAJO CONSUMO DE ENERGÍA ECONÓMICA VIVIENDA



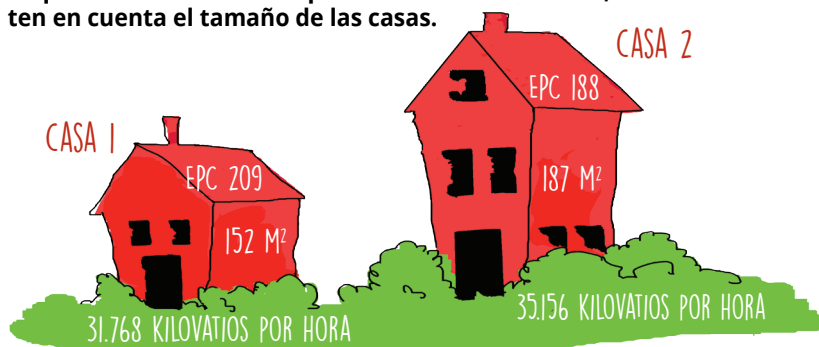


¿CUÁL ES EL VALOR EPC DE TU VIVIENDA?

Los vendedores y arrendadores deben mostrarte el certificado de rendimiento energético (EPC, por sus siglas en holandés) de tu vivienda.

- un valor EPC bajo significa que pagas menos por la energía, por metro cuadrado (m²)
- un valor EPC alto significa que pagas más por la energía, por metro cuadrado (m²)

Si quieres hacer una comparación entre dos casas, ten en cuenta el tamaño de las casas.



EN OTRAS PALABRAS, LA CASA 1 ES LA CASA QUE GASTA MENOS ENERGÍA



SI QUIERES SABER SI LOS GASTOS DE ELECTRICIDAD, CALEFACCIÓN Y AGUA ESTÁN INCLUIDOS EN EL ARRIENDO,

pregúntalo a la oficina inmobiliaria o al arrendatario. Por lo general, la electricidad, la calefacción y el agua se pagan aparte. Ténglo en cuenta.

Tus gastos son entonces arriendo + electricidad + calefacción + agua



¿CUÁNDO ES CONVENIENTE BUSCAR UN PROVEEDOR DE ENERGÍA?



Si los gastos de electricidad, calefacción y agua no están incluidos en el precio del arriendo,

tu mismo debes celebrar un contrato con:

- un proveedor de energía
- la compañía de agua

El proveedor de energía lo puedes elegir tú mismo (consulta también «¿Cuánto pagas por el consumo propio?», en la página 5). La compañía de agua es la de todo el municipio, no se puede cambiar.

Consejo: llena lo más pronto posible los formularios de traspaso.

Si te mudas de casa, debes llenar los formularios de traspaso:

- para el agua
- para la electricidad
- para el gas natural, si es que tienes gas en tu casa

Los formularios están en el sitio web de tu nuevo proveedor. Hazlo lo más pronto posible, a más tardar el día en que te mudes de casa. ¿Qué pasa si no llenas esos formularios? Entonces sigues pagando por el consumo del nuevo habitante de esa casa.

¿Cómo se llenan los formularios?

Junto con el nuevo habitante de la casa, debes ingresar el estado de los medidores en los formularios. Es suficiente si solo indicas los números que van delante de la coma. Envía los formularios a tu proveedor de energía y a la compañía de agua.



¿CUÁNDO HAY QUE PAGAR?

Generalmente, la factura se recibe todos los meses o cada tres meses.

Consulta también «¿Qué facturas recibes?» en la página 5.



¿QUÉ GASTOS SE MUESTRAN EN LA FACTURA?

- Tu consumo: ¿Qué pasa si reduzco el consumo? Entonces, pagas menos.
- Impuestos
- El pago también incluye las cosas que necesitas para recibir la energía en tu casa: las tuberías, el mantenimiento...



¿QUÉ SON LOS CONSUMIDORES PROTEGIDOS?

Los consumidores protegidos pagan menos por la electricidad y el gas natural. A esto se le llama el «precio máximo social» o «la tarifa social». Esta tarifa es la misma con todos los proveedores.

www.sociaaltarief.economie.fgov.be



¿PODEMOS CONSEGUIR UNA TARIFA MAS BARATA EN OTRA PARTE?



NO ... LA TARIFA SOCIAL ES LA MISMA CON TODOS LOS PROVEEDORES



¿CUÁNTO PAGAS POR TU PROPIO CONSUMO?

Cada proveedor tiene sus propios precios. Compara los precios de cada uno es este sitio web: www.vreg.be. Los precios del agua se pueden consultar en www.vmm.be.

¿QUÉ FACTURAS RECIBES?

1. Facturas de anticipo

En esos casos, por lo general se paga por medio de anticipos. Si tienes la posibilidad de elegir si quieres hacerlo así o no, elije pagar un anticipo mensual. Si tú mismo puedes elegir el importe del anticipo mensual, no elijas un importe muy bajo, puesto que podría suceder que posteriormente tengas que pagar una cuenta muy alta.

2. Liquidación

Una vez al año debes indicar los estados de los medidores. Para ello recibirás una carta o una persona pasará por tu casa. Esta persona puede ser el operador de la red de distribución o el responsable del edificio. En la liquidación se indica tu consumo - los anticipos que has pagado y el resultado, la suma que debes pagar extra o la suma que te devuelve tu proveedor.

Consejo: No olvides indicar los estados de tus medidores. Porque si no lo haces los proveedores hacen una estimación de tu consumo y las estimaciones son generalmente altas, por lo que pagas más de lo que debieras.

Si no pagas a tiempo, tu proveedor de energía puede suspender el contrato.

En ese caso, el operador de la red de distribución asume las tareas del proveedor y se encarga del suministro de energía. La energía que te suministra el operador de la red de distribución no es la más barata, a menos que seas un consumidor protegido. Elija lo más pronto que puedas otro proveedor.



¿QUÉ ES LA «LOKALE ADVIESCOMISSIE» (COMISIÓN ASESORA LOCAL)?

¿Has contraído deudas con tu proveedor social? En ese caso, el operador de la red de distribución puede pedir a la Comisión Asesora Local (LAC):

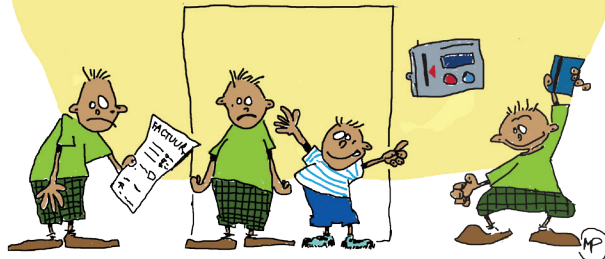
- que instale un medidor de presupuesto
- que cierre completamente la electricidad y el gas natural

En todo caso, el OCMW siempre toma contacto primero contigo. El LAC busca junto contigo una solución, para que puedas seguir usando electricidad y gas.



¿QUÉ ES EL MEDIDOR DE PRESUPUESTO?

Con un medidor de presupuesto puedes utilizar la electricidad o el gas natural, pagando por anticipado. Debes cargar una tarjeta, de la misma forma que la tarjeta de recarga de tu móvil. La tarjeta se carga en los puntos de recarga o en el OCMW de tu municipio.



¿QUÉ SE PUEDE HACER PARA DISMINUIR EL CONSUMO?

El consumo es la mayor parte de tu factura.
¿Qué pasa si reduzco el consumo? Entonces pagas menos.
¡Ahorra desde ahora mismo!

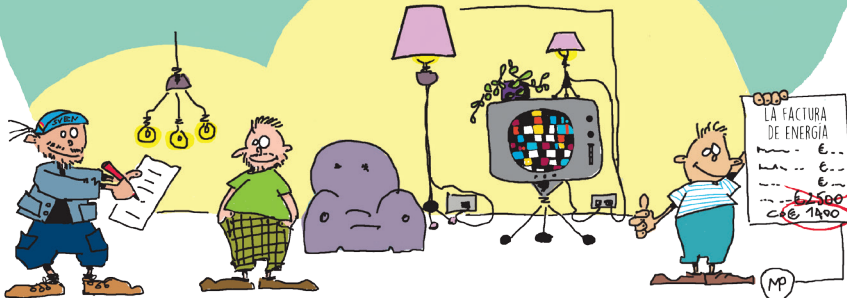


CONSEJO 1: SOLICITA UN EXAMEN GRATUITO DE LA ENERGÍA

Invita a un denominado Ahorrador de energía («Energiesnoeier») para que visite tu casa. Él o ella buscará soluciones para que pagues menos por tu energía:

- dando consejos para consumir menos energía
- comparando proveedores
- revisando tu factura
- instalando bombillas de ahorro y otros medios auxiliares
- revisando que tu casa tenga un buen aislamiento
- controlando los aparatos eléctricos
- ...

El examen de energía es absolutamente gratuito para algunas personas. ¿También para tí? Mira si es así en www.energiesparen.be.





CONSEJO 2: APAGA LAS LUCES Y LOS APARATOS CUANDO NO LOS ESTÉS UTILIZANDO

- Apaga la luz cuando salgas de una habitación.
- Apaga completamente los aparatos. Cuando están en modo stand-by siguen consumiendo energía. Desconecta el enchufe.

Encuentras más consejos de ahorro en www.energiesparen.be. Un Ahorrador de energía te puede ayudar.



CONSEJO 3: COMPRA APARATOS QUE CONSUMAN MENOS.

Algunos aparatos consumen mucha energía: un refrigerador en mal estado, un congelador viejo ...
¿Quieres comprar un aparato nuevo? Compara el consumo de los diversos aparatos en www.topten.be. Los aparatos que consumen menos son muchas veces más caros, pero la diferencia se recupera rápidamente.

Si eres un consumidor protegido (consulta también «¿Qué es un consumidor protegido?» en la página 4), pide un bono para obtener 150 euros de descuento a tu operador de la red de distribución. Con ese bono puedes ir a la tienda y comprar un refrigerador o una lavadora que ahorre energía.





CONSEJO 4: HAZ ARREGLOS EN TU CASA

Pequeños arreglos = poco gasto

- Sustituye las bombillas normales por bombillas de ahorro de energía o luces LED.
- Coloca cintas en las puertas para evitar las corrientes de aire.
- Compra un cabezal de ducha de ahorro de agua.
- ...

Estas cosas las puedes hacer tú mismo o un Ahorrador de energía te puede ayudar.

Grandes arreglos = mucho gasto

- Aísla el techo y los muros.
- Coloca vidrios de alto rendimiento.
- Opta por un sistema de calefacción ahorrador.

www.buildyourhome.be.

Generalmente, estas cosas no las puedes hacer tú mismo. Un Ahorrador de energía te puede ayudar.





CONSEJO 5: REvisa si tienes derecho a bonificaciones o a préstamos baratos

BONIFICACIÓN



BONIFICACIÓN



BONIFICACIÓN



→ Existen **bonificaciones**, por ejemplo para aislar tu techo. Para los consumidores protegidos, hay bonificaciones más altas. Un Ahorrador de energía examina esto, junto contigo.

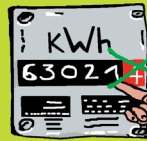


CONSEJO 6: ADECUAR TU CONSUMO CON LOS MEDIDORES Y LAS LIQUIDACIONES

¿CÓMO PUEDO AVERIGUAR CUÁNTO GASTAMOS EN ENERGÍA?

- Mide el efecto que tienen tus esfuerzos revisando con regularidad tus medidores
- Al indicar los estados de tus medidores, indica solo las cifras que están delante de la coma.

REvisa ESTAS CIFRAS



→ Si tu arrendador aísla el techo de tu casa, tiene derecho a descuento a la retención fiscal y paga menos impuestos. ¡A partir de 2020, los arrendadores están obligados a aislar los techos de las casas arrendadas!
Puedes encontrar más información al respecto en energiesparen.be/sociedadakisolatie.



→ Si quieres hacer **modificaciones grandes en tu casa, para ahorrar energía** con el préstamo de energía flamenco puedes pedir un préstamo barato. A veces incluso no pagas nada extra por el préstamo. Más información en la Casa de la Energía de tu municipio. Encuentras la dirección en energiesparen.be/energieleening.





¿QUIÉN TE PUEDE AYUDAR?

No estás solo. Puedes recibir ayuda en:

- el OCMW
- la Ventanilla de la vivienda o el Servicio de Viviendas de tu municipio
- un Ahorrador de energía: www.energiesnoeiers.net
- www.informazout.be si tu calefacción funciona con aceite
- el CAW caw.be/zoek-je-hulp



DESCARGA EL FOLLETO EN OTROS IDIOMAS:

www.energiesnoeiers.net



Vlaanderen
is energie



energiesnoeiers
CONSULENTEN

KOMOSIE
KOEPEL VAN
MILIEUONDERNEEMERS
IN DE SOCIALE
ECONOMIE